

Bulletin - Hiver 2025

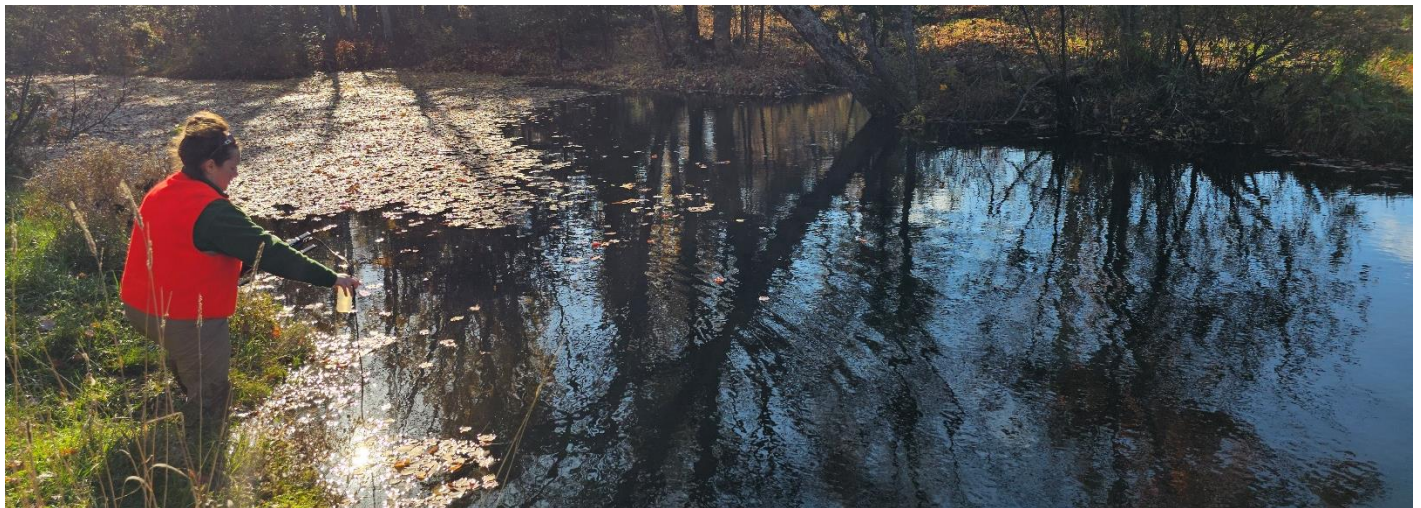
Un retour sur une année riche en réalisations. Nous tenons à remercier tous nos partenaires et les participants à nos projets et activités. Si vous souhaitez en savoir plus sur notre organisme de bienfaisance ou vous impliquer, n'hésitez pas à nous contacter. Commencez cette nouvelle année avec de bonnes résolutions et allez prendre une marche dans les sentiers de notre région. Le contact avec la nature a de nombreux effets bénéfiques sur la santé.

Meilleurs voeux

L'équipe de Vision H₂O



Qualité de l'eau



De juin à octobre, Vision H₂O a effectué un suivi mensuel et un échantillonnage des cours d'eau du bassin versant sur 10 sites. Une bonne qualité de l'eau est très importante pour assurer un environnement viable pour l'avenir. De nombreuses activités récréatives, comme la pêche, sont pratiquées par les habitants de la région. L'été a été très chaud et sec. Certaines rivières ont connu des périodes de sécheresse. La température et les niveaux d'oxygène dissous ont fluctué de manière significative. Cette variation montre l'importance de la présence d'une zone riveraine végétalisée pour préserver nos eaux de la chaleur du soleil, qui provoque d'importantes fluctuations de température.

Pour en savoir plus sur nos résultats, visitez notre [site Internet](#) pour accéder à toutes nos [publications](#) et des détails au sujet de la qualité de l'eau.

Restauration des dunes



Notre groupe travaille à la protection des côtes en restaurant certaines dunes endommagées par l'érosion avec des sapins et de l'ammophile. L'ammophile est une grande graminée qui joue un rôle important dans le processus de fixation du sable sur les dunes par l'entremise de son système racinaire et ses longs rhizomes (qui rappellent à un filet). La fixation du sable grâce à l'ammophile rend la dune plus résistante aux tempêtes. À partir de septembre, le groupe est sorti plusieurs fois pour récolter des graines d'ammophile. Le groupe espère faire pousser des plantes cet hiver pour les planter le long de la côte du bassin versant. Soyez à l'écoute pour une distribution de plantes au printemps. Pour en savoir plus, consultez notre guide [Restauration des dunes avec l'ammophile à ligule courte](#).

Éperlan



Nous avons surveillé la montaison et les sites de fraie de l'éperlan arc-en-ciel. Des échantillons d'eau (ADNe) nous ont indiqués la présence possible de cette espèce dans des cours d'eau dans la Ville régionale de Cap-Acadie et à Strait Shores. L'ADNe mesure les traces d'ADN naturellement laissées par les organismes dans leur milieu de vie par exemple dans les excréments. En prélevant des échantillons d'eau, il nous est possible d'y déceler la présence de cette espèce de poisson anadrome sans avoir besoin de manipuler ou capturer des spécimens. Plus de données à venir dans la [Base de données géospatiales consolidée des marais maritimes](#).

L'hirondelle bicolore



Ce fut une bonne saison pour les hirondelles bicolores en 2024. Au total, dans la Ville régionale de Cap-Acadie (incluant les observations des résidents), il y a eu 65 nids d'hirondelles bicolores et de Merle bleu de l'Est dans les nichoirs.

Les résultats de l'inventaire de Vision H₂O de l'automne 2024 indiquent qu'il y a eu 54 nids fabriqués dans 66 nichoirs (82%). De ce nombre, 4 nichoirs avaient un nid de Merle bleu de l'Est. Il y avait présence d'excréments et de matériel de nidification tassé dans 49 des 66 nichoirs habités, ce qui indiquerait un succès de reproduction de 74%. Quatre juvéniles morts retrouvés dans un nid et quelques œufs d'hirondelle bicolore et de Merle bleu de l'Est non éclos (29) dans 66 nichoirs. Le printemps dernier a été généralement froid en début de saison. Si une couvée d'hirondelle bicolore est de 6 œufs en moyenne selon nos observations, on peut donc estimer que 342 hirondeaux auraient possiblement pris leur envol des nichoirs fabriqués. Ces résultats sont basés sur 57 nids avec des excréments et du matériel tassé observé dans la Ville régionale de Cap-Acadie.

Tous nos nichoirs ont été nettoyés à la fin de la saison de nidification.

Pour aider les hirondelles bicolores la saison prochaine, installez un nichoir sur votre propriété.

Visitez notre page au sujet de [la conservation des hirondelles](#).

Climaction



Les élèves de 8e année de l'École Donat-Robichaud participent au projet ClimAction, une série de 10 ateliers présentés par Vision H₂O. Le projet permet aux jeunes d'en apprendre davantage sur l'impact des changements climatiques sur nos cours d'eau. Lors d'une sortie sur le terrain cet automne, les élèves ont fait un inventaire des macro-invertébrés dans le ruisseau Friel. Les données recueillies serviront à évaluer l'état du cours d'eau et à déterminer s'il y a lieu d'organiser une activité visant à améliorer la qualité de l'eau dans le cours d'eau.

Monarque



En 2024, nous avons pu observer plus de 200 œufs, chenilles, chrysalides et adultes papillon monarque dans les jardins d'asclépiades incarnates à Cap-Acadie. Les données ont été envoyées au programme Mission monarque. Trois envolées ont été préparées par notre groupe et certains ont été étiquetés pour le programme Monarch Watch. Il y a eu deux évènements de distribution de plantes d'asclépiades incarnates au public et un kiosque durant l'été. Neuf endroits ont été entretenus à des centres communautaires et des endroits publics ayant des jardins qui attirent les pollinisateurs. Deux bioblitz ont été organisés par notre groupe et des présentations ont été livrées durant des camps d'été.

Disc Golf



Plus de 700 rondes ont été jouées depuis l'ouverture du parcours en juin dernier. Un sport en plein air en pleine expansion! Plus de détails: [U-Disc](#).

Activités à venir

Sauvez vos graines de jardin!



ATELIER : SAUVEGARDE DES SEMENCES

JAN 25, 2025 | 10:00 AM

En cas de tempête: 1er Février, 2025 | 10:00 AM

Où: Bibliothèque publique de Cap-Pelé

Souhaitez-vous apprendre comment conserver les graines de votre jardin ?

Pour s'inscrire, contactez
info@visionh2o.com / 506-577-2071



Collecte de Sapin Christmas Tree Collection

Après les fêtes, déposez vos sapins de Noël au **grand stationnement de la plage Aboiteau ou la Salle Grand-Barachois**. VisionH2O les utilisera au printemps pour restaurer les dunes.

After the holidays, drop your Christmas trees in the **parking lot Aboiteau Beach or Grand-Barachois Hall**. VisionH2O will use them in the spring to restore the dunes.

From: December 26th to January 11th

Note: Les sapins de grandes tailles (ou plus de 3 mètres) et les tas de branches ne sont pas acceptés.

Note: Large trees (more than 3 m) and single branches are not accepted.

Merci/Thank you!



C'est grâce à la participation et à la contribution de plusieurs que ces projets ont pu aller de l'avant. Nous tenons à remercier tous nos partenaires pour leur soutien.



Your Environmental Trust Fund at Work
Votre Fonds en fiducie pour l'Environnement au travail



Fisheries and Oceans
Canada

Pêches et Océans
Canada

Ce projet a été réalisé avec l'appui financier de :
This project was undertaken with the financial support of:



Environnement et
Changement climatique Canada

Environment and
Climate Change Canada



Ce projet a été réalisé avec l'appui financier
du gouvernement du Canada.

This project was undertaken with the financial support
of the Government of Canada.

Canada

